



HELIANTUS





HELIANTUS

Continuare a ricercare per “ricordare” chi veramente siamo, è la spinta propulsiva che mi ha fatto arrivare all’incontro con BIORIGENYA, dispositivo bioenergetico che crea una “bolla operativa” all’interno della quale, grazie ad un microprocessore che rileva le energie sottili e le frequenze disordinate dell’ambiente e della persona, dà inizio, per biorisonanza frequenziale, ad una riorganizzazione e riarmonizzazione delle suddette frequenze.

Queste energie sottili entrano in risonanza e lavorano attraverso acqua, luce ed aria con frequenze che il nostro organismo riconosce come compatibili; queste sfruttano i “campi” naturali terrestri, il “campo” magneto-statico, i modi elettromagnetici e quelli di Schumann (7,83 hz), sottostando ai “domini di coerenza” e al “minimo stimolo”.

Dopo il “riordino” ed il riequilibrio dell’intero sistema (persona-ambiente), le energie sottili si propagano, implementando la CEDIBILITA’ elettronica dell’umidità (sottoforma di goccioline), producendo un aumento della IONIZZAZIONE NEGATIVA, che armonizza tutto l’ambiente-persona.

L’azione di questi ioni, intesa come “piccolo stimolo”, porta ad una “grande risposta” perché rivolta verso l’interno; per cui, nel caso della “persona”, l’organismo risponde “trasformandosi” con la capacità di RIORGANIZZARE SE STESSO.

Tutto questo, non rimane solo come informazione ricevuta dagli studi di fisica quantistica ed energie sottili, ma con mia grande soddisfazione e meraviglia, può essere visualizzato sulla riorganizzazione delle proprie iridi.

L’iridologia è una scienza antichissima, risale ai Caldei, 3000 a.C. e ripresa agli inizi del 1900 da medici da varie parti del mondo, che lavorando a contatto di organismi in ospedali, hanno potuto realizzare una mappa delle 2 iridi che riportano fedelmente ed in tempo reale, tutto ciò che avviene nell’organismo (grazie ai sistemi circolatori, nervosi, ormonali) a livello di vari organi da esse rappresentate, funzionanti in un tutto unico, la materia vivente infatti è caratterizzata da un comportamento unitario, non analizzata in eventi singoli.





HELIANTUS

Per verificare l'effettiva validità dei dispositivi, il 10 Settembre 2019 ho condotto una sperimentazione ed osservazione di 11 soggetti, 6 di sesso femminile e 5 di sesso maschile, sottoposti all'azione di tre apparecchiature dell'azienda Biorigenya Srl ed esattamente:

1. Biorigenya Q, dispositivo ad emissione di frequenze per l'ambiente e la persona di categoria wellness
2. Body System, dispositivo ad emissione di calore e raggi infrarossi di categoria wellness
3. Biosalus, dispositivo di fotocatalisi, magnetoterapia ad alta e bassa frequenza di categoria medicale

La sperimentazione è stata preceduta da una indagine iridologica prima dei trattamenti e dalla rilevazione dei seguenti valori:

- Frequenza cardiaca
- Valori pressori
- PH urinario
- Valori energetici (scala Bovis)

Dopo la prima verifica iridologica i partecipanti sono stati trattati con questa sequenza:

- Sei soggetti: Trattamento di 20 minuti Biorigenya Q **(Modalità Benessere)**
- Tre soggetti: 1° Trattamento di 20 minuti Biorigenya Q **(Modalità Benessere)**
 2° Trattamento di 20 minuti Body System **(Temperatura 35° circa)**
- *Due soggetti: Trattamento di 20 minuti Biorigenya Q **(Modalità Benessere)**
 Trattamento di 15 minuti Biosalus **(Bassa Frequenza)**
(*Soggetti che accusavano dolori alla zona lombare e cervicale)

Il dispositivo che mi ha maggiormente soddisfatto è il Biorigenya Q. In soli 20 minuti di applicazione, abbinato alla stuoia in bioceramica e tessuto tecnico STAN, ha prodotto per tutti gli 11 soggetti interessati, i risultati esposti nei grafici successivi. I soggetti trattati con una seconda applicazione degli altri dispositivi, hanno ottenuto rispettivamente, una riduzione del peso corporeo di circa 500/600 grammi dovuta essenzialmente alla perdita di liquidi (**Body System**) e la scomparsa dei dolori alla zona lombare e cervicale (**Biosalus**).

Subito la fine di ogni seduta, ho rifatto una seconda indagine iridologica a tutti i soggetti e ho potuto verificare i mutamenti, direi repentini, sotto riportati in modo inconfutabile dalle immagini delle iridi effettuate prima e dopo "l'intervento vibrazionale". Come esempio pubblichiamo l'analisi iridologica dei sig. M.F. e R.D., tutti i risultati delle altre indagini, sono disponibili presso il mio centro Heliantus.



HELIANTUS

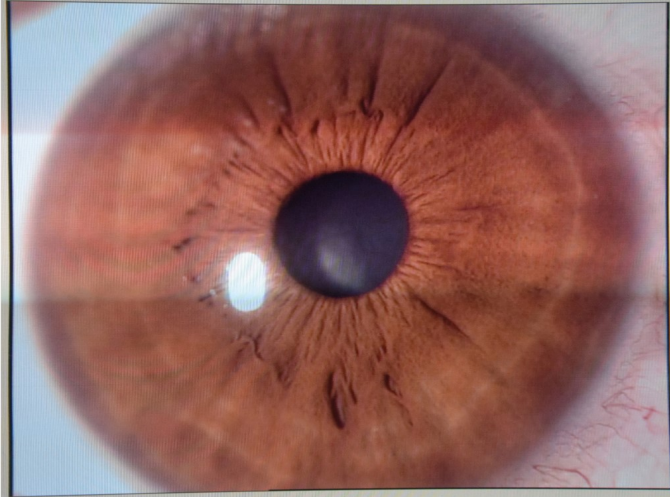
Prima

Iride parte destra M.F.

Dopo

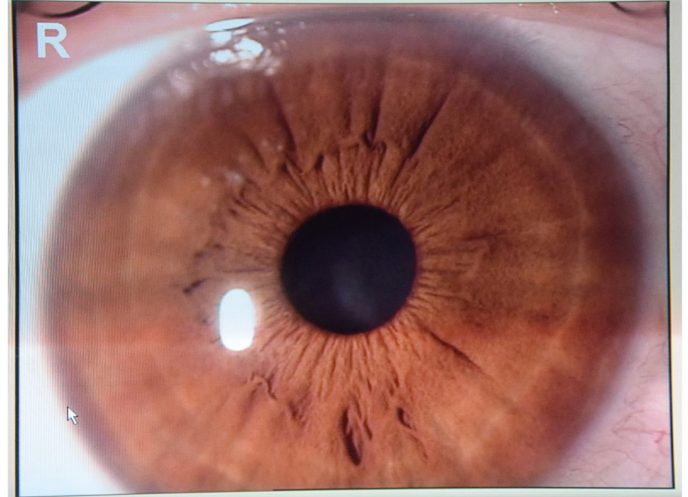
soggetto 2 - maf...

IRIDE DX - PRIMA



soggetto 2 - maf...

IRIDE DX - DOPO



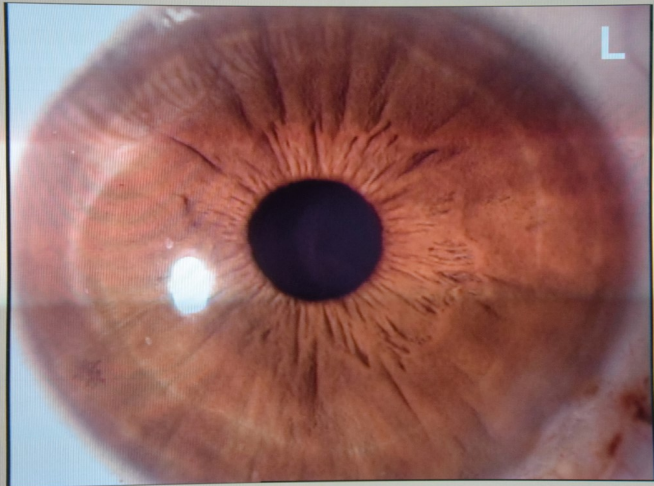
Prima

Iride parte sinistra M.F.

Dopo

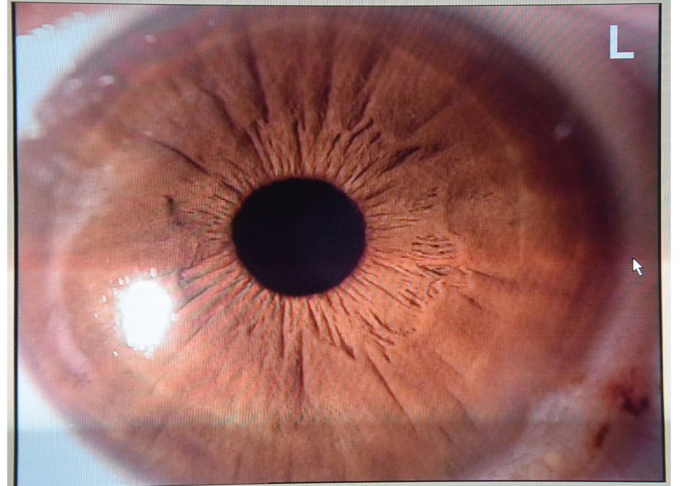
soggetto 2 - maf...

IRIDE SX - PRIMA



soggetto 2 - maf...

IRIDE SX - DOPO



L'osservazione porta ad evidenziare la notevole riduzione, solo dopo una seduta di 20 min, dei precipitati biancastri (dovuti a produzione di molecole di lectine, proteine mucillaginose che invadono l'intero organismo, dal cervello al piede e legate a squilibri di varia natura) non solo attraverso le iridi (parte colorata dell'occhio) ma anche attraverso la Sclera (parte bianca, attraversata da varie forme di vasi sanguigni).



HELIANTUS

Prima

Iride parte destra M.F.

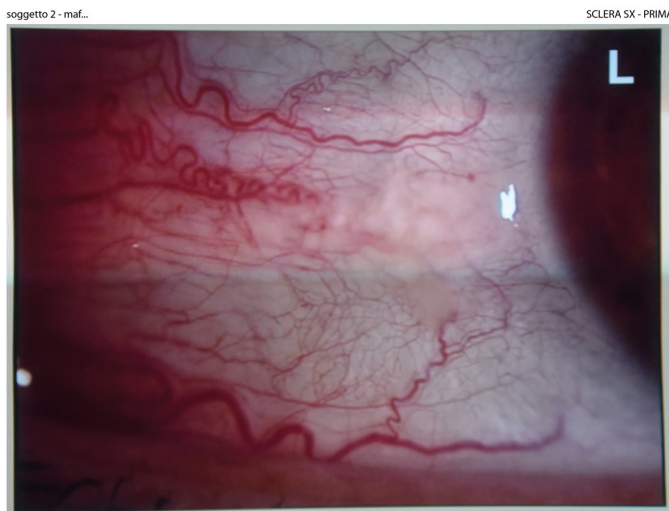
Dopo



Prima

Iride parte sinistra M.F.

Dopo



Entrambe le iridi e i quattro quadranti delle sclere riportano, evidenziabili su mappe, in modo ben preciso e lungamente sperimentati, tutti gli organi, i due sistemi nervosi, zone riconducibili alla circolazione sanguigna e linfatica, ghiandole secernenti ormoni e al sistema immunitario. Per cui, evidenziare un notevole cambiamento in meglio e una rapida capacità di disintossicazione, unito ad un riequilibrio è proprio l'aiuto che avevo richiesto all'Universo.



HELIANTUS

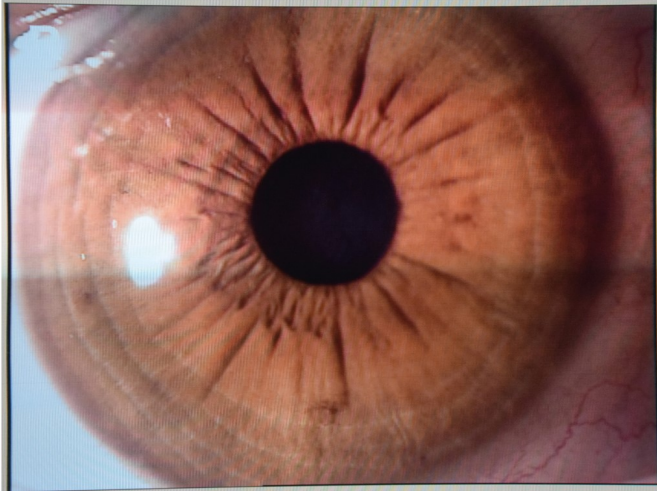
Prima

Iride parte destra R.D.

Dopo

soggetto 1 - bar...

IRIDE DX - PRIMA



soggetto 1 - bar...

IRIDE DX - DOPO



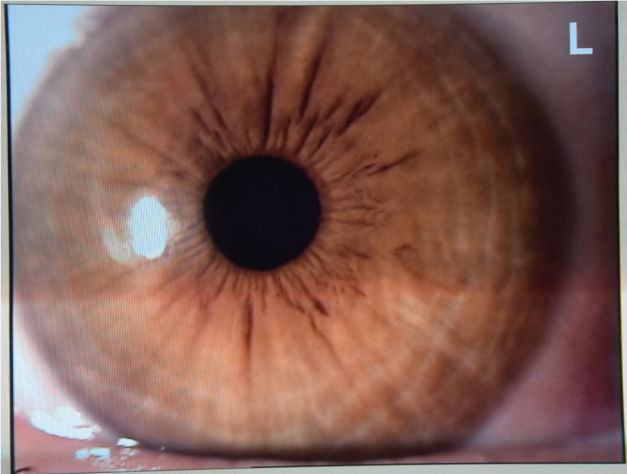
Prima

Iride parte sinistra R.D.

Dopo

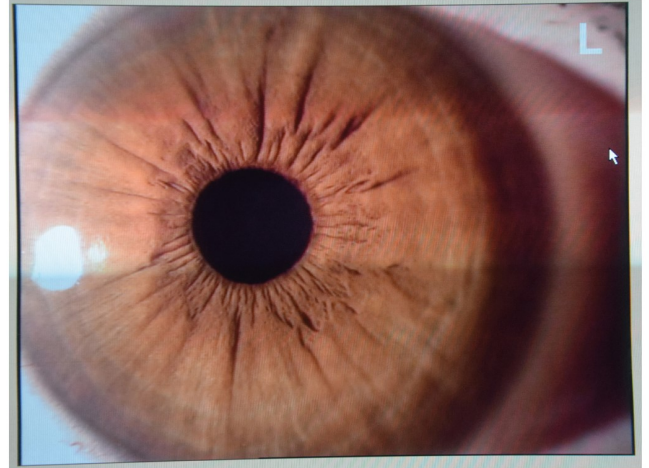
soggetto 1 - bar...

IRIDE SX - PRIMA



soggetto 1 - bar...

IRIDE SX - DOPO





HELIANTUS

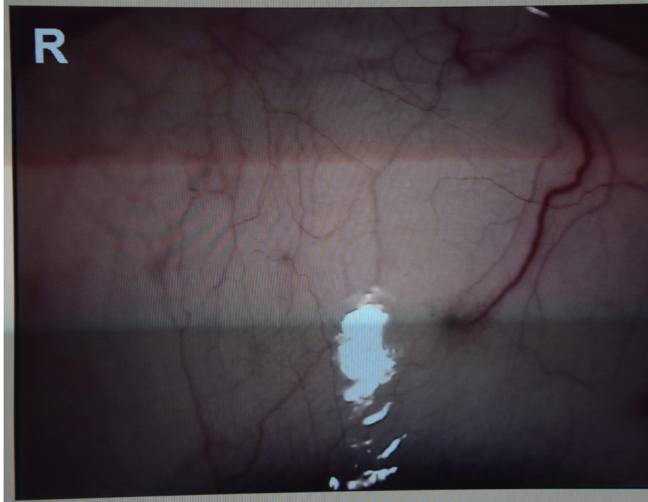
Prima

Iride parte destra R.D.

Dopo

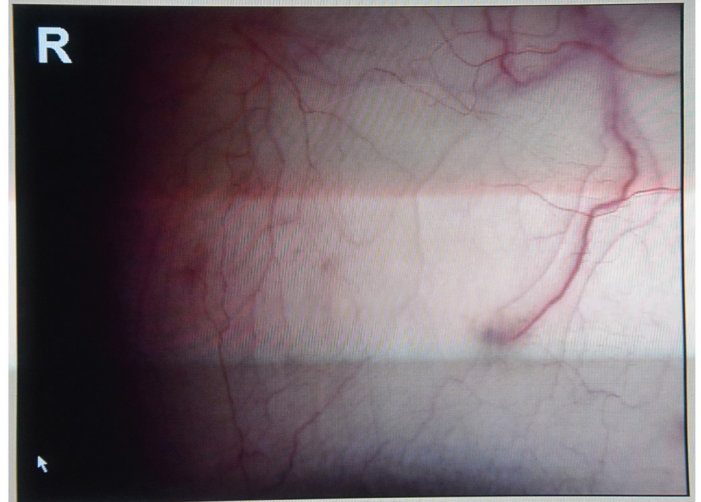
soggetto 1 - bar...

SCLERA D



soggetto 1 - bar...

SCLERA DX - DOPO



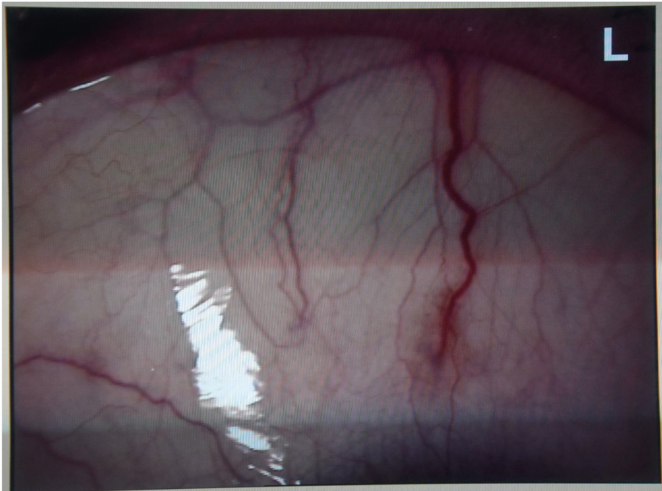
Prima

Iride parte sinistra R.D.

Dopo

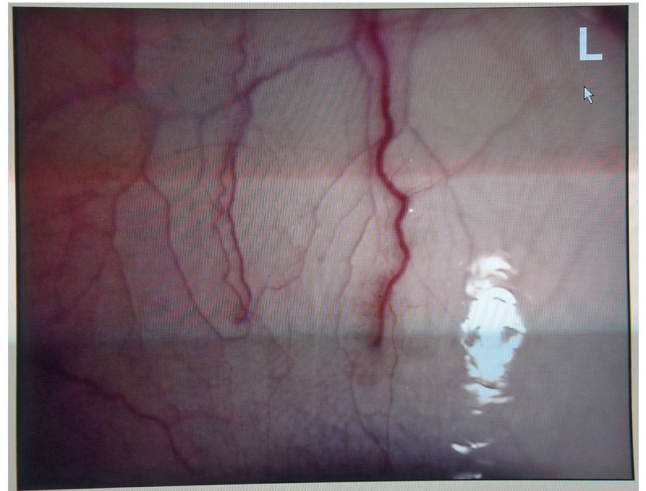
soggetto 1 - bar...

SCLERA SX - PRIMA



soggetto 1 - bar...

SCLERA SX - DOPO





HELIANTUS

Gli stimoli degli ioni e i loro benefici, si sono quindi rilevati anche sul sistema nervoso (soprattutto sul periferico), sul sistema respiratorio e sulla pressione sanguigna.

Dopo l'applicazione dei dispositivi a cui sono stati sottoposti, oltre ai mutamenti registrati con l'indagine iridologica, su tutti gli undici soggetti osservati si sono potuti notare, inoltre, altri miglioramenti quali:

- 1. Un riequilibrio pressorio**
- 2. Un riequilibrio della frequenza cardiaca**
- 3. Una maggiore energia (scala Bovis) e una riduzione di dolori di diversa natura**
- 4. La tendenza ad un PH neutro**
- 5. Uno stato di maggiore tranquillità**

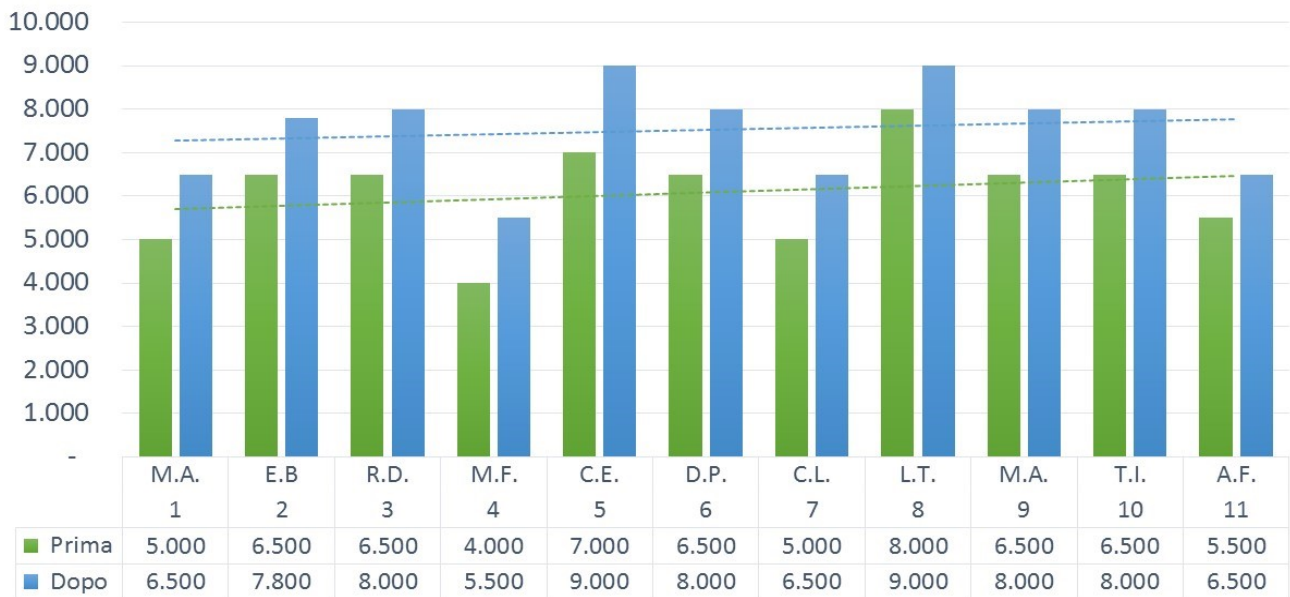
Quadro Generale

N°	Iniziali	Sesso	Età	Pressione Prima	Pressione Dopo	Scala Bovis Prima	Scala Bovis Dopo	Frequenza Cardiaca Prima	Frequenza Cardiaca Dopo
1	M.A.	M	60	150/90	145/80	5.000	6.500	98	86
2	E.B.	F	54	120/70	120/70	6.500	7.800	65	70
3	R.D.	M	38	130/80	115/70	6.500	8.000	72	67
4	M.F.	M	57	135/80	125/80	4.000	5.500	72	70
5	C.E.	F	60	130/85	120/70	7.000	9.000	74	72
6	D.P.	F	56	120/80	120/75	6.500	8.000	74	73
7	C.L.	F	68	140/95	125/80	5.000	6.500	70	70
8	L.T.	F	40	125/80	120/75	8.000	9.000	70	73
9	M.A.	F	62	140/80	130/80	6.500	8.000	88	80
10	T.I.	M	63	130/75	120/70	6.500	8.000	75	70
11	A.F.	M	61	140/90	130/90	5.500	6.500	72	72

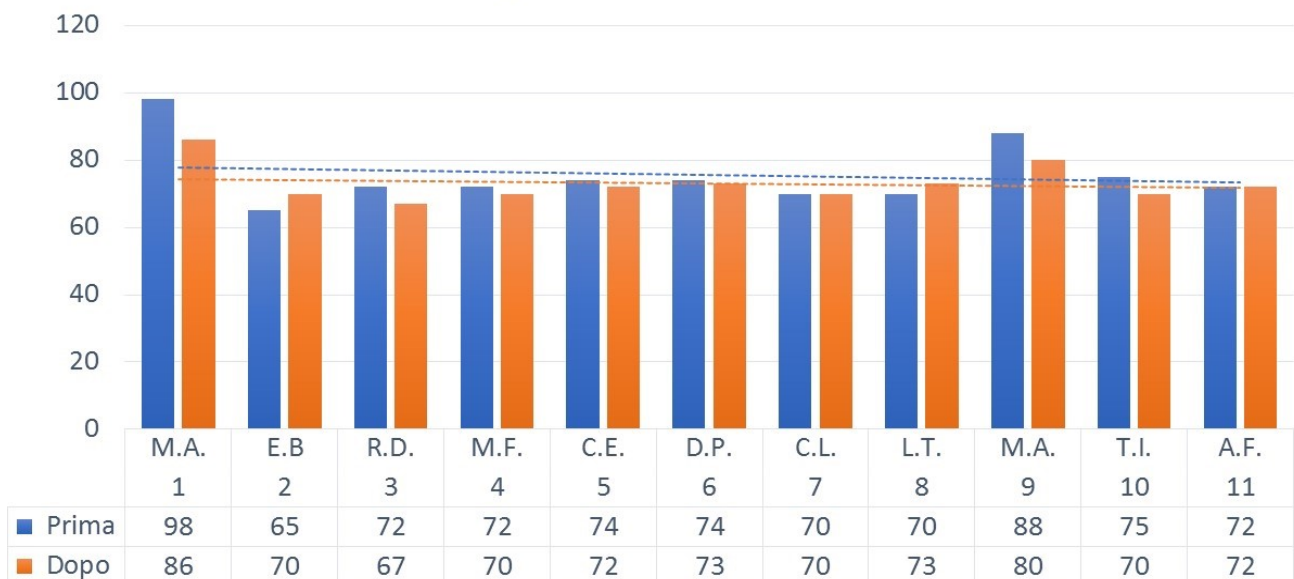


HELIANTUS

Scala Bovis



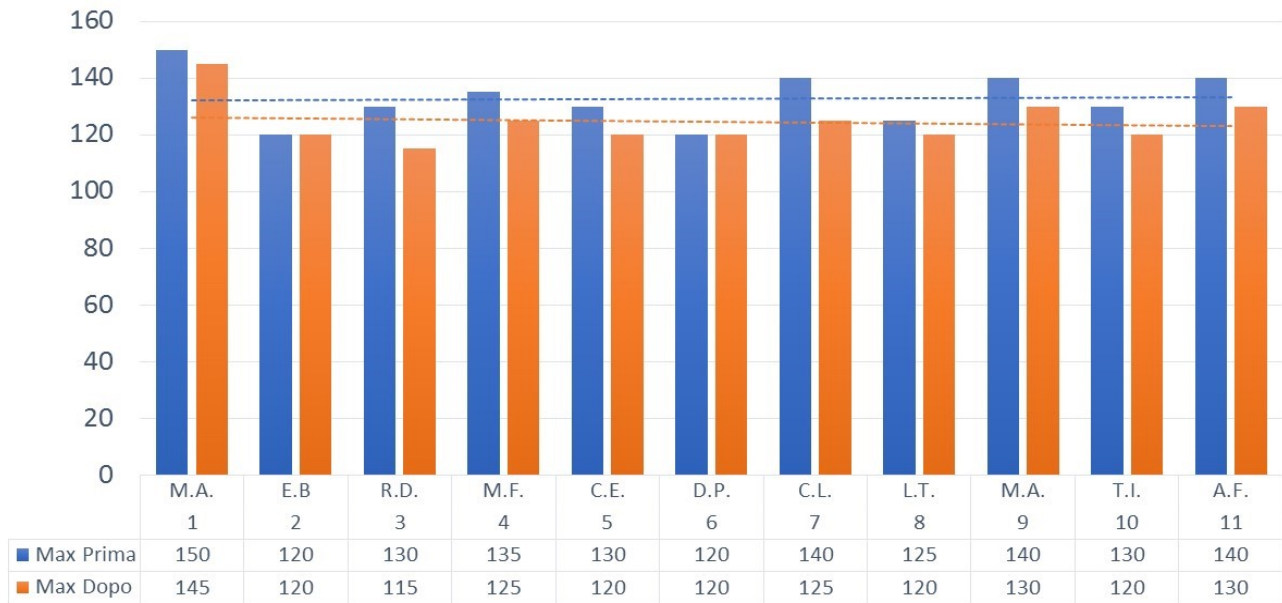
Frequenza Cardiaca



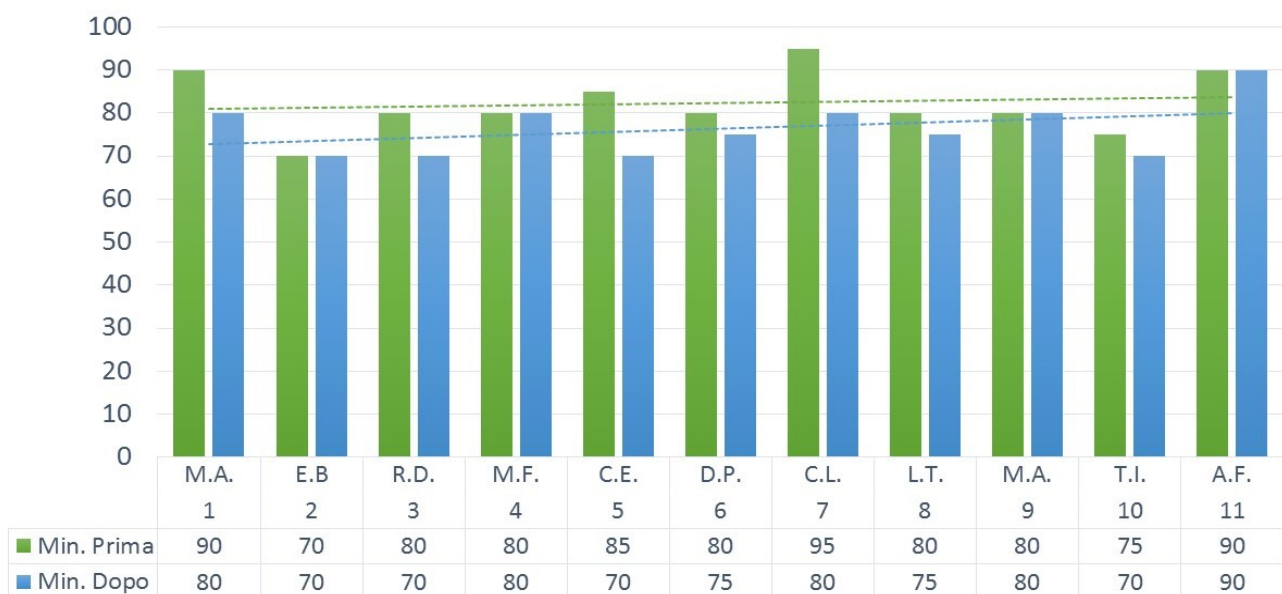


HELIANTUS

Pressione Arteriosa Massima



Pressione Arteriosa Minima





HELIANTUS

Con questa sperimentazione si può quindi confermare visivamente lo studio del dott. Piergiorgio Spaggiari. Le cellule e le sostanze del nostro organismo non obbediscono solo ai principi di chimica, ma anche a quelli di fisica $E=m$ (= frequenza vibrazionale).

Il nostro corpo assorbe ed emette frequenze vibrazionali, per cui il benessere corrisponde ad un perfetto equilibrio dei campi elettromagnetici del nostro organismo, il malessere ad uno squilibrio di questi (legati anche a problemi di elettrosmog).



Segnali imprecisi portano ad un malfunzionamento delle cellule con disfunzione e riduzione di potenza della membrana e vitalità cellulare.

Questa realtà porta il nostro corpo fisico ad un deterioramento continuo e costante, ad una sclerotizzazione di tutto il sistema, con crescenti fenomeni di infiammazione.

Tutto questo ci sembra normale, perché passano gli anni. Dovremmo finalmente cambiare punto di vista, cambiando abitudini di vita e portarsi ad “Amare se stessi”.

Non è normale deteriorarsi, ma come gli alberi secolari, in questa dimensione, mostrare i segni del proprio percorso, ma rifiorire in primavera, in risonanza con le frequenze di Schumann, in equilibrio con tutti gli elementi e sulle basi di una coscienza più espansa.

Grazie, dott.ssa Rosa Angela Racanelli

Bari, 30 Ottobre 2019



HELIANTUS

www.heliantus.it